



[Le Service Economique](#)

[La lettre au format PDF](#)

[Les archives de la lettre](#)

#### Les aménagements cyclables prévus pour le déconfinement



#### ADAPTER SA MOBILITE A LA CRISE SANITAIRE

Dans la mesure du possible, préférez les mobilités douces (marche, vélos, trottinettes...) pour vos déplacements domicile-travail et vos autres déplacements quotidiens. Des aménagements temporaires dédiés aux circulations douces sont en court d'aménagement.

[EN SAVOIR +](#)

#### AIDES AUX ENTREPRISES : LES NUMEROS UTILES POUVANT VOUS ACCOMPAGNER DANS VOS DIFFERENTES DEMARCHES

Les aides aux entreprises évoluent chaque jour, nous vous invitons à consulter régulièrement :

[EN SAVOIR +](#)



#### L'OFFRE DE TRANSPORT EN COMMUN SUR GENNEVILLIERS EN PERIODE DE DECONFINEMENT

De manière général, en Ile-de-France, le service a repris à hauteur de 70% au 11 mai. Progressivement les fréquences sont augmentées, en fonction du personnel disponible.

Les amplitudes horaires restent réduites, avec un fonctionnement général de 6h à 22h...

[EN SAVOIR +](#)

#### Structures locales de l'emploi et de l'insertion



#### EMPLOI : MODALITES D'ACCOMPAGNEMENT AU RECRUTEMENT POUR LES ENTREPRISES

Durant cette période de crise sanitaire, les structures locales de l'emploi et de l'insertion (DDEI, Mission locale et Gennevilliers Insertion) se sont sans cesse adaptées pour proposer une organisation appropriée à une situation inédite.

[EN SAVOIR +](#)

#### INFOS PRATIQUES

- Où manger
- Où dormir
- Où réserver une salle de réunion
- Où faire du sport
- Carnet d'adresses
- Cinéma
- Saison culturelle
- Les points de collecte
- Pharmacies de garde
- Urgences
- Gennevilliers magazine
- Plan de la Ville
- Plaquette Service économique

#### LES MESURES DE PROTECTION POUR LA REPRISE D'ACTIVITE

Fiches métiers - protocole de déconfinement

Retrouvez ici, le protocole de déconfinement

#### BOITE A OUTILS

- Clubs d'entreprises
- Calendrier, taux, dates...



et les fiches conseils éditées par le ministère du Travail et les guides publiés par les branches professionnelles pour aider les salariés et les employeurs dans la mise en œuvre des mesures de protection contre le Covid -19 sur les lieux de travail et assurer la continuité de l'activité économique.

**EN SAVOIR +**

- Economie locale



#### PLATE FORME D'ENTRAIDE MISE EN PLACE PAR LA CCI PARIS ÎLE DE FRANCE

La CCI Paris Île-de-France met en place une plateforme d'échanges entre entreprises, simple, rapide et gratuite, spécifique à la crise sanitaire due au Covid-19, pour faciliter solidarité et complémentarité !

**EN SAVOIR +**

#### NOUVELLES ENTREPRISES

- Rechercher une entreprise
- L'annuaire économique en consultation



#### OBSERVATOIRE DES ENTREPRISES

La Ville procède actuellement à la mise à jour de son observatoire des entreprises, qui recense toutes les entreprises implantées sur le territoire de Gennevilliers.

Ce recensement nous permet de réaliser l'annuaire des entreprises en format électronique, consultable sur le site internet de la Ville...

**EN SAVOIR +**

#### NEWSLETTER

- S'inscrire et recevoir le +Eco
- Se désinscrire du +Eco
- La lettre d'information de Gennevilliers

**VILLE  
DE GENNEVILLIERS**

177 avenue Gabriel Péri  
92230 Gennevilliers

service-ecnomique@ville-gennevilliers.fr  
www.ville-gennevilliers.fr/

**Gennevilliers**  
Mairie de Gennevilliers

Réalisation [www.Prod12.com](http://www.Prod12.com)

Dans le cadre de l'application du RGPD (Règlement Général sur la Protection des Données) entré en vigueur le 25 mai 2018, vous bénéficiez d'un droit d'accès et de rectification ou suppression aux informations qui vous concernent, que vous pouvez exercer en envoyant votre demande par e-mail à l'adresse [donnees@eco-gennevilliers.com](mailto:donnees@eco-gennevilliers.com). Pour vous désinscrire, [cliquez-ici](#)

## A LA UNE - ADAPTER SA MOBILITE A LA CRISE SANITAIRE



Avec le déconfinement qui est entré dans sa première phase le 11 mai et la reprise progressive des activités, la gestion des transports en commun se pose comme un sujet central. Le plan de déconfinement dans les transports a acté l'obligation de distanciation physique à l'intérieur des transports en commun, en complément des mesures barrières et notamment du port du masque.

Ces dispositions impliquent de fait une limitation très forte du nombre d'usagers pouvant utiliser les transports.

Afin de limiter la pression sur les transports, selon les consignes gouvernementales, le télétravail doit être maintenu dans la mesure du possible.

### Privilégier les mobilités douces

La Ville de Gennevilliers dispose de plus de 12km de voies sont d'ores et déjà aménagées pour sécuriser les trajets en vélos : pistes cyclables, bandes cyclables, espaces partagés...La Ville poursuivra le maillage du territoire dans les mois et années à venir, en application de son schéma directeur des itinéraires cyclables voté en 2011.

**Dans la mesure du possible, préférez les mobilités douces (marche, vélos, trottinettes...) pour vos déplacements domicile-travail et vos autres déplacements quotidiens.**

Retrouvez les aménagements existants ainsi que les aménagements temporaires réalisés ou en projet...

(<http://lettre-economique.ville-gennevilliers.fr/pluseco134/alaune01.php>)

+ ([HTTP://LETTRE-ECONOMIQUE.VILLE-GENNEVILLIERS.FR/PLUSECO134/ALAUNE01.PHP](http://lettre-economique.ville-gennevilliers.fr/pluseco134/alaune01.php)) **PLUS D'INFORMATIONS** (<http://lettre-economique.ville-gennevilliers.fr/pluseco134/alaune01.php>)

## **Vélo : s'équiper et se former**

Pour encourager la pratique du vélo dans cette période de déconfinement, **l'Etat a mis en place un forfait de 50 euros**, destiné à faire réparer votre bicyclette chez un professionnel agréé Par ailleurs un dispositif 'Ile de France mobilité permet de participer à l'achat de votre vélo électrique...

- > Des associations mobilisées sur le territoire pour vous accompagner
- > L'opération Coup de Pouce : Réparation Vélo et Remise en selle
- > Les aides à l'achat de vélos
- > Vélib'
- > Les locations longue durée

(<http://lettre-economique.ville-gennevilliers.fr/pluseco134/alaune02.php>)

+ ([HTTP://LETTRE-ECONOMIQUE.VILLE-GENNEVILLIERS.FR/PLUSECO134/ALAUNE02.PHP](http://lettre-economique.ville-gennevilliers.fr/pluseco134/alaune02.php)) PLUS D'INFORMATIONS (<http://lettre-economique.ville-gennevilliers.fr/pluseco134/alaune02.php>)

RETOUR À VOTRE LETTRE (<https://lettre-economique.ville-gennevilliers.fr/pluseco134/lettre.html>)

**VILLE DE  
GENNEVILLIERS** ([HTTP://WWW.VILLE-GENNEVILLIERS.FR/](http://www.ville-gennevilliers.fr/))

**177 avenue Gabriel Péri  
92230 Gennevilliers** (<http://www.ville-gennevilliers.fr/>)

**service-economique@ville-gennevilliers.fr** (<mailto:service-economique@ville-gennevilliers.fr>)  
**www.ville-gennevilliers.fr/** (<http://www.ville-gennevilliers.fr/>)

## A LA UNE - PRIVILÉGIER LES MOBILITÉS DOUCES



### Les aménagements cyclables prévus pour le déconfinement

Dans l'immédiat, pour faire face aux besoins liés au déconfinement, plusieurs aménagements temporaires sont en projet, pour une mise en

œuvre courant mai :

- **Dédoublage de la ligne de Métro 13 en itinéraire cyclable continu** : Rue des Bas (RD19), et son prolongement Boulevard Intercommunal (RD19) ;
- **Quai du Petit Gennevilliers** dans le prolongement des aménagements existants à Colombes. Jusqu'à réouverture de la piste cyclable du Parc Lagravère, la continuité est assurée via le parking.

Selon l'évolution de la situation, d'autres axes pourraient également bénéficier d'aménagements :

- **Berges de Seine vers la Défense** : Quai des Grésillons (RD7) ;
- **Avenue Louis Roche (RD20).**

Vous pouvez retrouver les aménagements existants ainsi que les aménagements temporaires réalisés ou en projet à l'échelle de la Métropole via le lien :

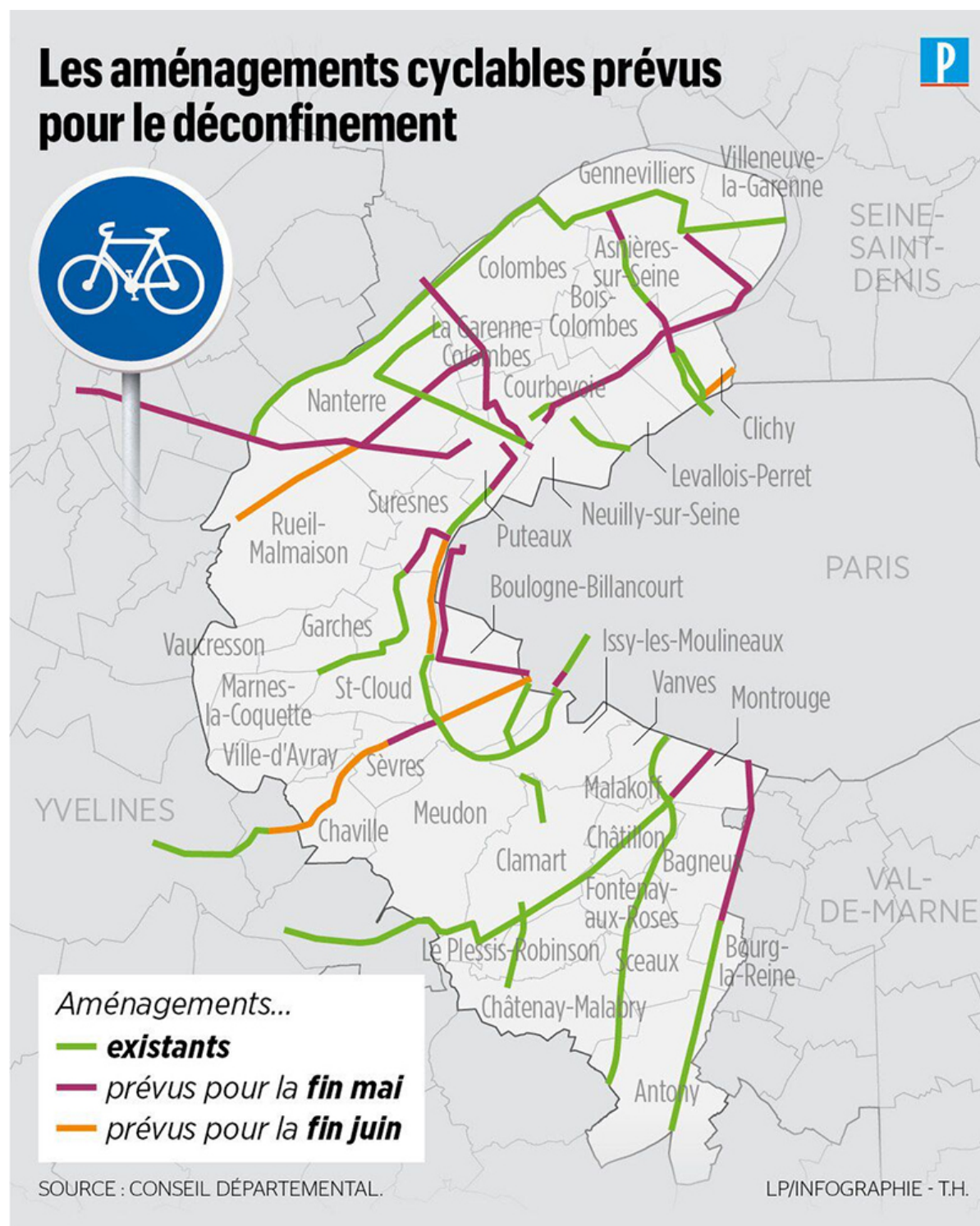
+ **CARTE.VELO-ILEDEFrance.FR** ([https://carte.velo-iledefrance.fr/#map=13/48.9265/2.2877/OSM\\_Piano-Pistes\\_cyclables-Principaux\\_axes\\_cyclables-Pistes\\_cyclables\\_temporaires\\_en\\_projet-Pistes\\_cyclables\\_temporaires](https://carte.velo-iledefrance.fr/#map=13/48.9265/2.2877/OSM_Piano-Pistes_cyclables-Principaux_axes_cyclables-Pistes_cyclables_temporaires_en_projet-Pistes_cyclables_temporaires))

Pour stationner en toute sécurité votre vélo, pensez à l'espace Véligo aménagé à la gare Gennevilliers



RER C. Toutes les informations sur le site :

+ VELIGO.TRANSILIEN.COM (<https://veligo.transilien.com/fr/articles.php>)



RETOUR À VOTRE LETTRE (<https://lettre-economique.ville-gennevilliers.fr/pluseco134/lettre.html>)

VILLE DE  
GENNEVILLIERS ([HTTP://WWW.VILLE-GENNEVILLIERS.FR/](http://www.ville-gennevilliers.fr/))

## A LA UNE - VÉLO : S'ÉQUIPER ET SE FORMER



Des associations mobilisées sur le territoire pour vous accompagner

- ByciclAide : 42 Boulevard Beaumarchais, Gennevilliers / 01 47 93 41 08

+ BICYCLAUDE.COOP (<http://www.bicyclaide.coop/>)

- Mieux se Déplacer à Bicyclette (MDB) Gennevilliers

+ MDB-IDF.ORG (<http://mdb-idf.org/category/nos-relais-locaux/gennevilliers/>)



Ces associations ont l'habitude d'accompagner les personnes, notamment au sein des entreprises, dans la

pratique du vélo. Elles proposent de nombreux services qui vous aideront dans votre remise en selle : vente de matériel, réparation de vélos, formations, conseils...

Mobilisées dès la sortie du confinement, ces associations adaptent leurs activités pour répondre à vos besoins dans le contexte particulier.

## L'opération Coup de Pouce : Réparation Vélo et Remise en selle

Pour encourager la pratique du vélo dans cette période de déconfinement, **l'Etat a mis en place un forfait de 50 euros**, destiné à faire réparer votre bicyclette chez un professionnel agréé. Par ailleurs un dispositif 'Île de France mobilité permet de participer à l'achat de votre vélo électrique.

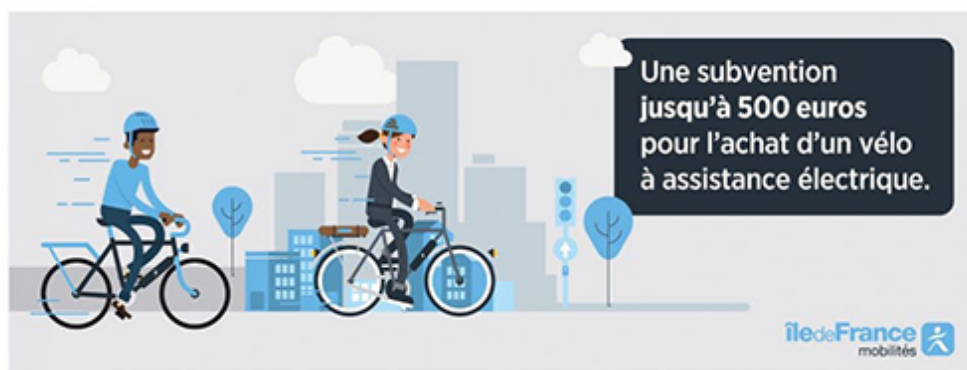
**L'Etat propose également la prise en charge d'une séance d'accompagnement à l'usage du vélo** (prise en main, circulation en ville, itinéraire adapté, etc.) au sein du réseau des vélo-écoles référencées. Retrouvez toutes les informations utiles sur la plateforme :

+ **COUPDEPOUCEVELO.FR** (<https://coupdepoucevelo.fr/auth/home>)

## Les aides à l'achat de vélos

Île-de-France Mobilités a mis en place depuis décembre 2019 une aide à l'achat de vélos électriques et vélos cargos pour tous les résidents d'Île-de-France, d'un montant allant de 500 à 600€ (50 % maximum du prix d'achat TTC du vélo et des accessoires de sécurité). Rendez-vous à l'adresse suivante pour plus d'informations :

+ **ILEDEFrance-MOBILITES.FR** (<https://www.iledefrance-mobilites.fr/actualites/vae-aide-achat-500-euros>)



## Vélib'

Deux stations vélib' sont à votre disposition sur le territoire gennevillois : station Chausson Gabriel Péri et station Lucien Lanternier Le Luth. Vous trouverez également des stations Vélib' en limite communal au niveau des gares et stations Les Grésillons, Gabriel Péri et Les Courtilles.





## Les locations longue durée

**Veligo Location est un service de location de vélos à assistance électrique (VAE) pour une durée allant de 6 à 9 mois.** Il peut vous permettre de réaliser vos trajets domicile-travail pour un tarif de 40€/mois (qui peut être réduit à 20€/mois grâce à la prise en charge de l'employeur), comprenant location et entretien du vélo.

Toutes les informations sur le site :

+ **VELIGO-LOCATION.FR** (<https://www.veligo-location.fr/#>)



**RETOUR À VOTRE LETTRE** (<https://lettre-economique.ville-gennevilliers.fr/pluseco134/lettre.html>)

**VILLE DE  
GENNEVILLIERS** ([HTTP://WWW.VILLE-GENNEVILLIERS.FR/](http://www.ville-gennevilliers.fr/))

## AIDES AUX ENTREPRISES : LES NUMEROS UTILES POUVANT VOUS ACCOMPAGNER DANS VOS DIFFERENTES DEMARCHES



Les aides aux entreprises évoluent chaque jour, nous vous invitons à consulter régulièrement :

Le site du ministère de l'économie  
(<https://www.economie.gouv.fr/>)

+ ([HTTPS://WWW.ECONOMIE.GOUV.FR/](https://www.economie.gouv.fr/)) [WWW.ECONOMIE.GOUV.FR](https://www.economie.gouv.fr/)  
(<https://www.economie.gouv.fr/>)

### Région Ile de France

Les 15 réponses aux interrogations des entreprises franciliennes  
([http://lettre-economique.ville-gennevilliers.fr/pluseco134/docs/COVID\\_AIDES\\_ENTREPRISE.pdf](http://lettre-economique.ville-gennevilliers.fr/pluseco134/docs/COVID_AIDES_ENTREPRISE.pdf))

+ ([HTTP://LETTRE-ECONOMIQUE.VILLE-  
GENNEVILLIERS.FR/PLUSECO134/DOCS/COVID\\_AIDES\\_ENTREPRISE.PDF](http://lettre-economique.ville-gennevilliers.fr/pluseco134/docs/COVID_AIDES_ENTREPRISE.PDF)) **TÉLÉCHARGER LE DOCUMENT**  
([http://lettre-economique.ville-gennevilliers.fr/pluseco134/docs/COVID\\_AIDES\\_ENTREPRISE.pdf](http://lettre-economique.ville-gennevilliers.fr/pluseco134/docs/COVID_AIDES_ENTREPRISE.pdf))

### Une question concernant les mesures exceptionnelles ?

#### • Cellule Covid-19 d'aide aux entreprises de la Région Île-de-France

Des conseillers sont à votre service pour vous guider afin de bénéficier de ces mesures exceptionnelles.  
Tél. : 01 53 85 53 85, du lundi au vendredi de 9h à 18h.

Mail : [covid-19-aidesauxentreprises@iledefrance.fr](mailto:covid-19-aidesauxentreprises@iledefrance.fr)  
[aidesauxentreprises@iledefrance.fr](mailto:aidesauxentreprises@iledefrance.fr)

(<mailto:covid-19-aidesauxentreprises@iledefrance.fr>)

- **Cellule urgence entreprise : Chambre de commerce et d'industrie d'Île-de-France**

Tél. : 01 55 65 44 44

Mail : [urgence.entreprise@cci-paris-idf.fr](mailto:urgence.entreprise@cci-paris-idf.fr) (<mailto:urgence.entreprise@cci-paris-idf.fr>)

- **Chambre régionale de Métiers et de l'Artisanat d'Île-de-France**

Tél. : 01 80 48 26 00

Mail : [contact@crma-idf.fr](mailto:contact@crma-idf.fr) (<mailto:contact@crma-idf.fr>)

- **Chambre régionale de l'ESS (CRESS IDF) - Cellule d'urgence pour les dirigeants de l'ESS**

Tél. : 01 76 38 06 78 les mardis et jeudi de 10h à 12h puis de 14h30 à 16h30

Mail : [covid-ess@cressidf.org](mailto:covid-ess@cressidf.org) (<mailto:covid-ess@cressidf.org>)

**RETOUR À VOTRE LETTRE** (<https://lettre-economique.ville-genevilliers.fr/pluseco134/lettre.html>)

**VILLE DE  
GENNEVILLIERS** ([HTTP://WWW.VILLE-GENNEVILLIERS.FR/](http://www.ville-genevilliers.fr/))

**177 avenue Gabriel Péri  
92230 Gennevilliers** (<http://www.ville-genevilliers.fr/>)

**[service-economique@ville-genevilliers.fr](mailto:service-economique@ville-genevilliers.fr)** (<mailto:service-economique@ville-genevilliers.fr>)  
**[www.ville-genevilliers.fr/](http://www.ville-genevilliers.fr/)** (<http://www.ville-genevilliers.fr/>)

## L'OFFRE DE TRANSPORT EN COMMUN SUR GENNEVILLIERS EN PERIODE DE DECONFINEMENT



De manière général, en Ile-de-France, le service a repris à hauteur de 70% au 11 mai 2020

Progressivement les fréquences sont augmentées, en fonction du personnel disponible. Les amplitudes horaires restent réduites, avec un fonctionnement général de 6h à 22h.

### Fonctionnement actuel à Gennevilliers :

**Métro 13** (ligne prioritaire) : 100% du service assuré / 3 stations fermées : Brochant, Liège, Pernety

**T1** : 80 à 100% du service assuré

**RER C** : environ 60% du service assuré

**Réseau de bus** : environ 80% du service assuré, avec sur les derniers jours (fréquences susceptibles de varier en fonction des effectifs) :

Pour plus d'information sur la circulation des transports en commun :

(<https://www.ratp.fr/infos-traffic>)

+ ([HTTPS://WWW.RATP.FR/INFOS-TRAFIC](https://www.ratp.fr/infos-traffic)) [RATP.FR/INFOS-TRAFIC](https://www.ratp.fr/infos-traffic) (<https://www.ratp.fr/infos-traffic>)

RETOUR À VOTRE LETTRE (<https://lettre-economique.ville-gennevilliers.fr/pluseco134/lettre.html>)

## EMPLOI : MODALITES D'ACCOMPAGNEMENT AU RECRUTEMENT POUR LES ENTREPRISES

Structures locales  
de l'emploi et de  
l'insertion



Durant cette période de crise sanitaire, les structures locales de l'emploi et de l'insertion (Direction pour le Développement de l'Emploi et de l'Insertion (DDEI), la Mission locale pour l'insertion professionnelle et sociale des jeunes de 16 à 25 ans et Gennevilliers Insertion) se sont sans cesse adaptées pour proposer une organisation appropriée à une situation inédite.

Au titre de la continuité du service public, nos structures assurant une mission de service public de l'emploi ont poursuivi pendant le confinement leur activité à travers un plan de continuité d'activité pour rendre aux usagers et aux partenaires notamment les entreprises le service d'aide et d'accompagnement nécessaire à leurs besoins.

Avec le déconfinement intervenu le 11 mai dernier, nous sommes passés d'un plan de continuité d'activité à une reprise progressive de nos activités en veillant au respect strict des mesures de sécurité pour nos équipes qui assurent leurs missions en général en télétravail ou en présentiel dans nos bureaux installés au 3ème étage de la Tour Mairie de Gennevilliers.

Comme la Ville s'attache depuis toujours à renforcer le développement de l'emploi des demandeurs d'emploi gennevillois en favorisant le recrutement local, nous continuons à proposer des solutions et services adaptés aux entreprises notamment du territoire pour leurs besoins en recrutement.

Nous proposons à cet effet des opérations de recrutement spécialisées sur l'emploi et l'alternance par rapport à un secteur d'activité ou généralistes sur les secteurs d'activité où il y a maintien de l'activité de l'entreprise.

Nos Chargés de relations entreprises ont donc adapté leur fonctionnement pour accompagner les entreprises dans leurs besoins de recrutements immédiats en assurant une mise en relation des demandeurs d'emploi gennevillois tous publics (jeunes et adultes) présélectionnés et préparés par des professionnels de l'emploi pour répondre aux exigences de l'entreprise.

**C'est un service gratuit et de qualité proposé aux entreprises.**



Depuis le début du confinement, nos structures (DDEI, Mission locale et Gennevilliers Insertion) sont restées mobilisées et elles proposent aux entreprises un accompagnement à distance sur les opérations de recrutement notamment avec celles qui ont maintenu leur activité.

Pour les autres, nos Chargés de relation entreprises ont mené une campagne de reprise de contact téléphonique et de mailing auprès des entreprises pour recueillir leurs besoins et anticiper leur accompagnement pour la reprise de leur activité.

**Pour les entreprises qui nous sollicitent sur le recrutement, nous procédons en plusieurs étapes :**

- Définir avec le représentant de l'entreprise la fiche de poste avec la nécessité de lui rappeler de valoriser les mesures de protection sanitaires rendues obligatoires par le gouvernement afin de rassurer les candidats potentiels et rendre l'offre plus attractive ;
- Convenir avec l'entreprise des conditions de présentation des candidats conformes aux recommandations de prévention en favorisant un premier échange à distance pour limiter les déplacements au seul entretien d'embauche ;
- Diffusion de l'offre d'emploi à l'ensemble des Conseillers et au public via le mail, sms, page Facebook, etc ;
- Gestion et suivi de l'offre d'emploi ;
- Recherche active de candidats via un système de présélection des candidats sur CV entretien vidéo ou téléphonique puis une préparation en Visio aux entretiens de recrutement par un professionnel.

Il convient, en effet, de préciser qu'avant toute mise en relation, nos Chargés de relation entreprises procède systématiquement à une vérification de chaque profil sur sa motivation, disponibilité, mobilité, qualification et ses compétences tout en l'informant sur les mesures de prévention prises par l'entreprise et, le cas échéant, sur les aides à la mobilité dont il peut bénéficier et le respect des mesures de protection.

Enfin proposer aux entreprises et aux candidats de consulter les fiches conseils métiers du ministère du travail (site internet du ministère).

Par ailleurs, nous proposons nos services et conseils pour la mise en œuvre des clauses d'insertion.

Pour information, les clauses d'insertion sont un des dispositifs de lutte contre le chômage et l'exclusion qui demandent à l'entreprise qui remporte un marché public ou privé d'embaucher des personnes en insertion professionnelle pour l'application du marché avec pour objectif de soutenir l'emploi local par une insertion durable.

Pour vos besoins en recrutement, merci de bien vouloir contacter :

**M. Gabin GOMES**

Directeur

Direction pour le développement de l'emploi et de l'insertion

Tél : 06 38 54 37 50 ou 01 40 85 66 04

Mail : [gabin.gomes@ville-gennevilliers.fr](mailto:gabin.gomes@ville-gennevilliers.fr) (mailto:gabin.gomes@ville-gennevilliers.fr)

## LES MESURES DE PROTECTION POUR LA REPRISE D'ACTIVITE



### Fiches métiers - protocole de déconfinement

Retrouvez ici, le protocole de déconfinement et les fiches conseils édités par le ministère du Travail et les guides publiés par les branches professionnelles pour aider les salariés et les employeurs dans la mise en œuvre des mesures de protection contre le Covid -19 sur les lieux de travail et assurer la continuité de l'activité économique

### Le protocole de déconfinement

+ TRAVAIL-EMPLOI.GOUV.FR (<https://travail-emploi.gouv.fr/IMG/pdf/protocole-national-de-deconfinement.pdf>)

### Les Fiches métiers réalisées par le Ministère du travail

+ TRAVAIL-EMPLOI.GOUV.FR ( <https://travail-emploi.gouv.fr/le-ministere-en-action/coronavirus-covid-19/protoger-les-travailleurs/article/fiches-conseils-metiers-et-guides-pour-les-salaries-et-les-employeurs>)

### Les masques

Où se procurer du matériel et équipement de protection pour vos salariés ?

### Pour les masques en tissus

La ressourcerie la Fabriqu'A propose la vente de masques en tissu. Il vous suffit de contacter Samia

Les plateformes de vente de masques

La Poste, en lien avec les Chambres consulaires : [masques-pme.laposte.fr](https://masques-pme.laposte.fr) (<https://masques-pme.laposte.fr/>)

La plateforme de la Région : [smartidf.services/fr/industrie-solidarite-covid19](https://smartidf.services/fr/industrie-solidarite-covid19) (<https://smartidf.services/fr/industrie-solidarite-covid19>)

L'industrie du textile : [savoirfaireensemble.fr/](https://savoirfaireensemble.fr/) (<https://savoirfaireensemble.fr/>)

Responsabilité de l'employeur

+ VOIR LE DOCUMENT DU MINISTÈRE DU TRAVAIL ( [http://lettre-economique.ville-gennevilliers.fr/pluseco134/docs/2020-04-23\\_responsabilite\\_employeur.pdf](http://lettre-economique.ville-gennevilliers.fr/pluseco134/docs/2020-04-23_responsabilite_employeur.pdf))

RETOUR À VOTRE LETTRE (<https://lettre-economique.ville-gennevilliers.fr/pluseco134/lettre.html>)

**VILLE DE  
GENNEVILLIERS ([HTTP://WWW.VILLE-GENNEVILLIERS.FR/](http://www.ville-gennevilliers.fr/))**

**177 avenue Gabriel Péri  
92230 Gennevilliers (<http://www.ville-gennevilliers.fr/>)**

**[service-economique@ville-gennevilliers.fr](mailto:service-economique@ville-gennevilliers.fr) (<mailto:service-economique@ville-gennevilliers.fr>)  
[www.ville-gennevilliers.fr/](http://www.ville-gennevilliers.fr/) (<http://www.ville-gennevilliers.fr/>)**

## PLATE FORME D'ENTRAIDE MISE EN PLACE PAR LA CCI PARIS ILE DE FRANCE



La CCI Paris Île-de-France met en place une plateforme d'échanges entre entreprises, simple, rapide et gratuite, spécifique à la crise sanitaire due au Covid-19, pour faciliter solidarité et complémentarité !

Compte tenu des **contraintes** relatives aux **activités économiques** et pour faire face à l'**urgence** imposée par la situation sanitaire actuelle, plus que jamais, les **entreprises** ont à **partager** et à **développer l'effet réseau**.

Vous pouvez notamment :

- faire connaître votre offre / besoin en produits ou matériels,
- proposer vos ressources actuellement inutilisées ou hors d'usage, dans le cadre de l'arrêt partiel de votre activité,
- rechercher un fournisseur de matières premières pour pouvoir poursuivre votre activité

Plus d'informations :

(<https://www.entreprises.cci-paris-idf.fr/cci-entraide>)

+ ([HTTPS://WWW.ENTREPRISES.CCI-PARIS-IDF.FR/CCI-ENTRAIDE](https://www.entreprises.cci-paris-idf.fr/cci-entraide)) [ENTREPRISES.CCI-PARIS-IDF.FR/CCI-ENTRAIDE](https://www.entreprises.cci-paris-idf.fr/cci-entraide) (<https://www.entreprises.cci-paris-idf.fr/cci-entraide>)

## OBSERVATOIRE DES ENTREPRISES



La Ville procède actuellement à la mise à jour de son observatoire des entreprises, qui recense toutes les entreprises implantées sur le territoire de Gennevilliers.

Ce recensement nous permet de réaliser l'annuaire des entreprises en format électronique, consultable sur le site internet de la Ville

[www.ville-gennevilliers.fr/94/cadre-de-vie/economie/annuaire-des-entreprises.htm](http://www.ville-gennevilliers.fr/94/cadre-de-vie/economie/annuaire-des-entreprises.htm)

(<https://www.ville-gennevilliers.fr/94/cadre-de-vie/economie/annuaire-des-entreprises.htm>),

de suivre l'évolution de la dynamique économique, mais aussi de mieux connaître les partenaires économiques locaux.

Nous vous remercions de renvoyer la fiche ci-dessous à [service.economique@ville-gennevilliers.fr](mailto:service.economique@ville-gennevilliers.fr) (<mailto:service.economique@ville-gennevilliers.fr>)

([https://lettre-economique.ville-gennevilliers.fr/pluseco134/docs/fiche\\_annuaire.doc](https://lettre-economique.ville-gennevilliers.fr/pluseco134/docs/fiche_annuaire.doc))

+ ([HTTPS://LETTRE-ECONOMIQUE.VILLE-GENNEVILLIERS.FR/PLUSECO134/DOCS/FICHE\\_ANNUAIRE.DOC](https://lettre-economique.ville-gennevilliers.fr/pluseco134/docs/fiche_annuaire.doc))

**TÉLÉCHARGER LA FICHE** ([https://lettre-economique.ville-gennevilliers.fr/pluseco134/docs/fiche\\_annuaire.doc](https://lettre-economique.ville-gennevilliers.fr/pluseco134/docs/fiche_annuaire.doc))

**RETOUR À VOTRE LETTRE** (<https://lettre-economique.ville-gennevilliers.fr/pluseco134/lettre.html>)

**VILLE DE  
GENNEVILLIERS** ([HTTP://WWW.VILLE-GENNEVILLIERS.FR/](http://www.ville-gennevilliers.fr/))

**177 avenue Gabriel Péri  
92230 Gennevilliers** (<http://www.ville-gennevilliers.fr/>)